

**FOCOTTO**  
DESIGN DELL'INCONTRO

**FOCOTTO srl**

Via Pasquinelli, 7/A  
60035 Jesi (ANCONA) – ITALY  
tel. +39 0731 200882  
fax. +39 0731 690584  
e-mail: info@focotto.com

Manuale d'uso e manutenzione  
CONOTTO Floor L  
CONOTTO Floor S  
CONOTTO Wall  
CONOTTO Air



Conotto Floor L



Conotto Floor S



Conotto Wall



Conotto Air



**FOCOTTO srl**

Via Pasquinelli, 7/A  
60035 Jesi (ANCONA) – ITALY  
tel. +39 0731 200882  
fax. +39 0731 690584  
e-mail: [info@focotto.com](mailto:info@focotto.com)

Data di stampa 2017.10



**FOCOTTO srl**  
Via Pasquinelli, 7/A  
60035 Jesi (ANCONA) – ITALY  
tel. +39 0731 200882  
fax. +39 0731 690584  
e-mail: info@.focotto.com

## Sommario

<b>1. IDENTIFICAZIONE E DESCRIZIONE DELL'APPARECCHIATURA.....</b>	<b>6</b>
1.1. PRESENTAZIONE GENERALE .....	6
<b>2. AVVERTENZE PER L'UTILIZZATORE .....</b>	<b>6</b>
<b>3. DICHIARAZIONE DI CONFORMITA' .....</b>	<b>8</b>
<b>4. CARATTERISTICHE MODELLI CONOTTO FLOOR "L" E CONOTTO FLOOR "S" .....</b>	<b>8</b>
4.1. MOVIMENTAZIONE .....	10
4.2. POSIZIONAMENTO E AVVERTENZE GENERALI.....	11
<b>5. CARATTERISTICHE MODELLI CONOTTO "WALL" E CONOTTO "AIR" .....</b>	<b>12</b>
5.1. ISTRUZIONI DI FISSAGGIO ALLA PARETE.....	14
5.1.1. INSTALLAZIONE MODELLO CONOTTO WALL.....	14
5.1.2. INSTALLAZIONE MODELLO CONOTTO AIR .....	15
5.2. INSTALLAZIONE E AVVERTENZE GENERALI .....	15
<b>6. UTILIZZO .....</b>	<b>16</b>
<b>7. RICARICA DI BIOETANOLO .....</b>	<b>18</b>
<b>8. SPEGNIMENTO .....</b>	<b>18</b>
<b>9. PROBLEMI E CAUSE .....</b>	<b>19</b>
<b>10. PULIZIA .....</b>	<b>19</b>
<b>11. CONSERVAZIONE .....</b>	<b>20</b>
<b>12. SMALTIMENTO .....</b>	<b>20</b>
<b>13. DATI DEL RESPONSABILE DELL'IMMISSIONE SUL MERCATO .....</b>	<b>21</b>
<b>14. GARANZIA .....</b>	<b>23</b>



**FOCOTTO srl**  
Via Pasquinelli, 7/A  
60035 Jesi (ANCONA) – ITALY  
tel. +39 0731 200882  
fax. +39 0731 690584  
e-mail: info@.focotto.com

**CONOTTO FLOOR L  
CONOTTO FLOOR S  
CONOTTO WALL  
CONOTTO AIR**

## **IDENTIFICAZIONE COSTRUTTORE**

**FOCOTTO S.r.l.**  
Via Pasquinelli, 7/A  
60035 Jesi (ANCONA) – ITALY  
tel. +39 0731 200882 fax. +39 0731 690584  
e-mail: info@.focotto.com



**È vietato per l'utilizzatore asportare, alterare, danneggiare l'eventuale targhetta d'identificazione.**



**FOCOTTO srl**  
Via Pasquinelli, 7/A  
60035 Jesi (ANCONA) – ITALY  
tel. +39 0731 200882  
fax. +39 0731 690584  
e-mail: info@focotto.com

## ETICHETTA

- La macchina è realizzata in conformità alle Direttive e delle Norme pertinenti ed applicabili nel momento della sua immissione sul mercato.
- La targhetta situata sulla macchina deve essere simile a quella riportata di seguito e debitamente compilata.



**È vietato per l'utente asportare, alterare, danneggiare la targhetta d'identificazione.**



**FOCOTTO srl**  
Via Pasquinelli, 7/A  
60035 Jesi (ANCONA) – ITALY  
tel. +39 0731 200882  
fax. +39 0731 690584  
e-mail: info@.focotto.com

## **1. IDENTIFICAZIONE E DESCRIZIONE DELL'APPARECCHIATURA**

Il prodotto oggetto dell'indagine è identificato come un "caminetto da interno e/o da esterno" costituito da un unico pezzo in acciaio verniciato, **con un'apertura per caricare e far ardere del combustibile liquido "bioetanolo"** contenuto in un bruciatore anch'esso in acciaio.

Nello specifico il prodotto è costituito da:

- un basamento;
- una base fissa inferiore in acciaio;
- una lamiera esterna in acciaio;
- un bruciatore interno in acciaio asportabile.

### **1.1 PRESENTAZIONE GENERALE**

**Prima di effettuare qualsiasi operazione con il prodotto in esame è necessario avere almeno letto l'intero manuale ed approfondito l'argomento relativo alle operazioni che si intendono effettuare.**

Questo manuale contiene informazioni di proprietà riservata e non può essere anche parzialmente fornito a terzi per alcun uso ed in qualsiasi forma, senza il preventivo consenso scritto della ditta FOCOTTO S.r.l..

FOCOTTO S.r.l. dichiara che le informazioni contenute in questo documento sono congruenti con le specifiche tecniche e di sicurezza dei caminetti a bioetanolo a cui il manuale si riferisce.

Copia conforme di questo documento è depositata nel fascicolo tecnico del prodotto, conservato presso FOCOTTO S.r.l..

FOCOTTO S.r.l. non riconosce alcuna documentazione che non sia stata prodotta, rilasciata o distribuita da sé stessa o da un suo mandatario autorizzato.

## **2. AVVERTENZE PER L'UTILIZZATORE**

In questo manuale sono descritte le norme generali di sicurezza da osservarsi durante qualsiasi operazione eseguita con il prodotto. Le procedure descritte nei paragrafi successivi devono essere eseguite rispettando sia le modalità di esecuzione indicate, sia le norme di



**FOCOTTO srl**

Via Pasquinelli, 7/A  
60035 Jesi (ANCONA) – ITALY  
tel. +39 0731 200882  
fax. +39 0731 690584  
e-mail: info@.focotto.com

sicurezza generali. Nazioni diverse possono avere diverse normative relative alla sicurezza. Si precisa pertanto che in tutti i casi in cui le norme dei manuali fossero in conflitto oppure riduttive rispetto alle norme della nazione in cui il prodotto viene venduto ed utilizzato, le norme della nazione avranno comunque valore prioritario su quelle dei manuali.

- Il prodotto in esame è destinato ad essere utilizzato solo ed esclusivamente come caminetto a bioetanolo. Il biocamino è un oggetto di arredamento
- Non toccare mai il biocamino durante l'utilizzo. Vi è elevato rischio di ustionarsi.
- Rispettare il perimetro di sicurezza indicato al paragrafo "Posizionamento e avvertenze generali".
- Controllate al ricevimento l'integrità del prodotto. Se riscontrate qualsiasi danno, mancanza, deformazione o traccia di urti dovuti al trasporto, datene comunicazione a FOCOTTO S.r.l. prima di procedere alle operazioni successive.
- Tenere gli imballaggi e gli involucri per l'imballaggio del prodotto, lontano dalla portata dei bambini. Smaltirli nel rispetto delle vigenti normative in materia di riciclaggio.
- I caminetti, **non sono giocattoli** e per nessuna ragione possono e devono essere messi a disposizione dei bambini (soggetti con un'età inferiore a 14 anni) in attività ludiche.
- Non lasciare il prodotto vicino a fonti di calore prima dell'utilizzo.
- Conservare il prodotto prima del primo utilizzo, all'interno della confezione originale, in un luogo asciutto e pulito, lontano da fonti di calore ed agenti atmosferici.
- Conservare il prodotto dopo il primo utilizzo in un luogo asciutto e pulito, lontano da fonti di calore ed agenti atmosferici. Si consiglia di coprirlo con un panno.
- Evitare che la confezione ed il prodotto entrino in contatto con spigoli appuntiti e superfici abrasive.
- Prima di utilizzare il prodotto, verificate che sia integro e sia stato ben conservato ed igienizzato. In caso contrario non utilizzatelo.
- Il prodotto può e deve essere solo ed esclusivamente alimentato con bioetanolo puro. L'impiego di qualsiasi altro liquido è severamente vietato e può esporre l'utilizzatore a pericoli molto gravi. La ditta FOCOTTO S.r.l. non può essere ritenuta responsabile di alcun danno, derivante dall'utilizzo improprio del caminetto.
- **SMALTIMENTO:** il prodotto è soggetto a raccolta speciale al fine del ciclo di vita vita. Non smaltire per alcuna ragione il prodotto nei rifiuti indifferenziati. Fare riferimento alle vigenti norme locali in materia di smaltimento dei metalli, della pietra e del legno.



**FOCOTTO srl**  
Via Pasquinelli, 7/A  
60035 Jesi (ANCONA) – ITALY  
tel. +39 0731 200882  
fax. +39 0731 690584  
e-mail: info@.focotto.com

### 3. DICHIARAZIONE DI CONFORMITA'

Il prodotto è accompagnato alla vendita, oltre che dal presente manuale, anche dalla dichiarazione di conformità redatta conformemente a come indicato dalle legislazioni vigenti sul territorio Europeo.



#### NOTA

PRIMA DI UTILIZZARE IN UNA QUALSIASI FORMA IL PRODOTTO, VERIFICARE LA PRESENZA DELLA DICHIARAZIONE DI CONFORMITA'



#### NOTA

QUALORA IL PRODOTTO VENGA CEDUTO A TERZI, TUTTA LA DOCUMENTAZIONE DEVE ESSERE CONSEGNATA ASSIEME AD ESSO.

### 4. CARATTERISTICHE MODELLI CONOTTO FLOOR "L" E CONOTTO FLOOR "S"

Il prodotto in esame non deve e non può essere messo a disposizione di bambini (soggetti con età inferiore a 14 anni) in attività ludiche, in quanto non è un giocattolo o messo a disposizione con ridotte capacità.

Il prodotto può e deve essere alimentato solo ed esclusivamente con bioetanolo puro. **Qualsiasi altro combustibile è severamente vietato.**

**Durante l'utilizzo non toccare il biocamino, vi è un elevato rischio di ustione.**

Il prodotto descritto nella presente documentazione è un camino indipendente che non necessita di canna fumaria in quanto sfrutta la tecnologia del bruciatore a bioetanolo, la cui combustione non genera fumi, cenere o scintille. Può essere posizionato sia in un ambiente interno che esterno.

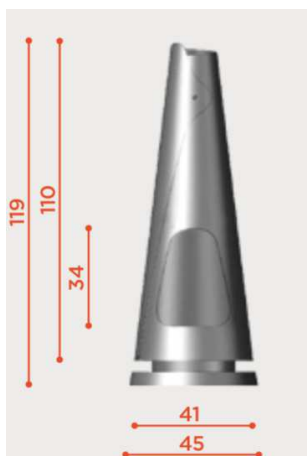




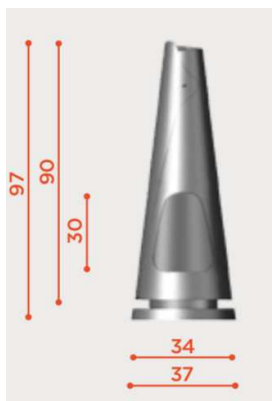
**FOCOTTO srl**  
 Via Pasquinelli, 7/A  
 60035 Jesi (ANCONA) – ITALY  
 tel. +39 0731 200882  
 fax. +39 0731 690584  
 e-mail: info@.focotto.com

Il camino è equipaggiato con un basamento in fibra di legno ignifugo (MDF) od in pietra.  
 La versione in pietra permette l'orientabilità del camino a 360° per mezzo di un perno centrale.

**Conotto Floor L**



**Conotto Floor S**



<b>CONOTTO FLOOR L</b>	<b>Valore</b>
Altezza	119 cm
Diametro	45 cm
Peso	con basamento in MDF: 13 kg con basamento in pietra: 28 kg

<b>CONOTTO FLOOR S</b>	<b>Valore</b>
Altezza	97 cm
Diametro	37 cm
Peso	con basamento in MDF: 8 kg con basamento in pietra: 22 kg



**FOCOTTO srl**  
Via Pasquinelli, 7/A  
60035 Jesi (ANCONA) – ITALY  
tel. +39 0731 200882  
fax. +39 0731 690584  
e-mail: info@.focotto.com

## 4.1 MOVIMENTAZIONE

### Avvertenze:

- NON movimentare il biocamino quando è acceso.
- NON movimentare il biocamino quando vi è del combustibile al suo interno.

I caminetti visti le loro dimensioni e peso possono essere spostati manualmente. In caso di posizionamento in un ambiente di lavoro, devono essere rispettati i requisiti previsti dal D.lgs. 81/08 in merito al peso massimo sollevabile. È consigliato rispettare le indicazioni del decreto legislativo anche in caso di utilizzo del prodotto in ambito privato.

Di seguito viene riportata la tabella con le indicazioni precise da osservare in caso di movimentazione:

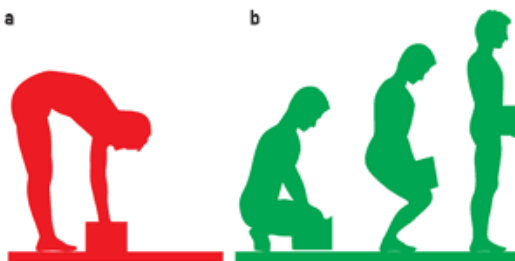
<i>Valori indicativi per il peso massimo (in kg), manutenzione frequente o occasionali.</i>				
	<b>Uomini</b>		<b>Donne</b>	
età	Occasionali	Frequenti	Occasionali	Frequenti
16 - 18	19	14	12	9
18 - 20	23	17	14	10
20 - 35	25	19	15	11
35 - 50	21	16	13	10
più di 50	16	12	10	7
<b>Donne incinta</b>				
<i>Primi 6 mesi di gravidanza</i>			10	5
<i>A partire dal 7 mese</i>			0	0



**FOCOTTO srl**  
Via Pasquinelli, 7/A  
60035 Jesi (ANCONA) – ITALY  
tel. +39 0731 200882  
fax. +39 0731 690584  
e-mail: info@.focotto.com

Per eseguire l'operazione di spostamento manuale di una unità è sufficiente:

- Che ciascun operatore la afferrì in modo saldo e sicuro.
- Che ciascun operatore la sollevi ponendo particolare attenzione a non curvare la schiena (vedi immagine seguente per la corretta postura)



posizione rossa scorretta – posizione verde corretta

Si consiglia di effettuare lo spostamento dei prodotti con il basamento in pietra utilizzando un muletto, un transpal e/o un carrello idoneo allo scopo. Le operazioni di movimentazione di questo tipo sono a carico e di totale responsabilità del personale che la esegue.

## 4.2 POSIZIONAMENTO E AVVERTENZE GENERALI

- **Posizionare il biocamino su superfici orizzontali in grado di supportarne il peso e non soggette ad urti.**
- **Non posizionare il biocaminetto vicino a bordi per evitarne una caduta od un rovesciamento accidentali.**
- Prevedere intorno al biocamino uno spazio di almeno 1 metro.
- Non posizionare il biocamino in prossimità di materiali infiammabili.
- Posizionare il biocamino in luoghi aerati.
- Non usare in luoghi ermeticamente chiusi, in luoghi polverosi e dove la temperatura tende ad aumentare velocemente.



**FOCOTTO srl**  
Via Pasquinelli, 7/A  
60035 Jesi (ANCONA) – ITALY  
tel. +39 0731 200882  
fax. +39 0731 690584  
e-mail: info@.focotto.com

- Dopo aver tolto il biocamino dall'imballaggio, assicurarsi che non sia danneggiato. In caso contrario, rivolgersi al rivenditore o al servizio clienti prima di utilizzarlo in una qualsiasi forma.
- Fare attenzione a non far cadere il bioetanolo al di fuori del braciere.
- Asciugare sempre con un panno asciutto le parti al di fuori del braciere prima di accendere il biocamino.

### NOTA



FOCOTTO S.R.L. NON PUÒ ESSERE RITENUTA IN ALCUN CASO RESPONSABILE DI INCIDENTI O DANNI CONSEGUENTI ALL'USO INAPPROPRIATO DEL PRODOTTO, NONCHÉ DALL'INOSSERVANZA ANCHE PARZIALE DELLE NORME DI SICUREZZA E PROCEDURE DI INTERVENTO DESCRITTE NEL DOCUMENTO.

## 5. CARATTERISTICHE MODELLI CONOTTO "WALL" E CONOTTO "AIR"

**Il prodotto in esame non deve e non può essere messo a disposizione di bambini (soggetti con età inferiore a 14 anni) in attività ludiche, in quanto non è un giocattolo o messo a disposizione con ridotte capacità.**

**Il prodotto può e deve essere alimentato solo ed esclusivamente con bioetanolo puro. **Qualsiasi altro combustibile è severamente vietato.****

**Durante l'utilizzo non toccare il biocamino, vi è un elevato rischio di ustione.**

Il prodotto descritto nella presente documentazione è un camino indipendente che non necessita di canna fumaria in quanto sfrutta la tecnologia del bruciatore a bioetanolo, la cui combustione non genera fumi, cenere o scintille. Può essere posizionato sia in un ambiente interno che esterno.

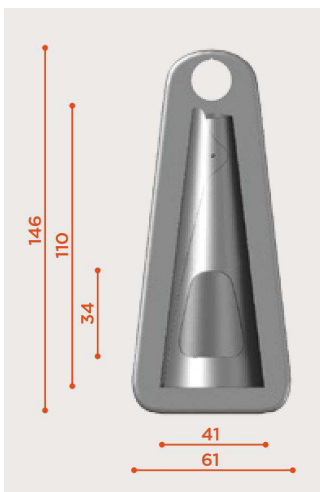
Il modello CONOTTO WALL è equipaggiato con un pannello in fibra di legno ignifugo (MDF) che permette il fissaggio a muro tramite dei tasselli da muro in grado di sostenere il peso del camino.

Il modello CONOTTO AIR è dotato di un braccio in acciaio che permette l'ancoraggio al muro per mezzo di n. 4 tasselli da muro.

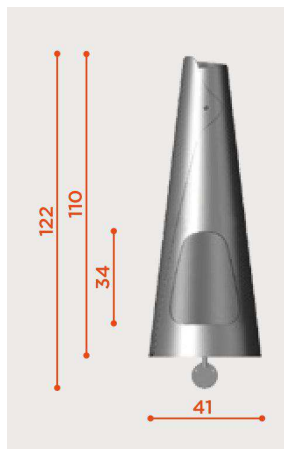


**FOCOTTO srl**  
 Via Pasquinelli, 7/A  
 60035 Jesi (ANCONA) – ITALY  
 tel. +39 0731 200882  
 fax. +39 0731 690584  
 e-mail: info@focotto.com

**Conotto Wall**



**Conotto Air**



<b>CONOTTO WALL</b>	<b>Valore</b>
Altezza	146 cm
Larghezza max	61 cm
Peso	con pannello in MDF ignifugo: 18 kg

<b>CONOTTO AIR</b>	<b>Valore</b>
Altezza	122 cm
Larghezza	41 cm
Peso	con braccio metallico: 12 kg



**FOCOTTO srl**  
Via Pasquinelli, 7/A  
60035 Jesi (ANCONA) – ITALY  
tel. +39 0731 200882  
fax. +39 0731 690584  
e-mail: info@.focotto.com

## 5.1 ISTRUZIONI DI FISSAGGIO ALLA PARETE

### Avvertenze per l'installazione:

Ai fini di una corretta installazione è necessario garantire i seguenti requisiti:

- **Montaggio conforme alle norme di sicurezza e di installazione generali e applicabili a livello locale;**
- **La parete su cui dovrà essere installato il biocamino dovrà avere uno spessore di costruzione finale di almeno 12/15 cm;**
- **E' severamente vietato l'installazione su pareti di cartongesso se non adeguatamente supportate;**
- **Sufficiente distanza rispetto ad altri oggetti e spazio per le operazioni di manutenzione (es. pulizia bruciatore);**
- **E' severamente vietata l'installazione in prossimità di tende ed altri materiali infiammabili.**

I modelli CONOTTO WALL e CONOTTO AIR sono concepiti esclusivamente per il montaggio a parete e devono essere quindi applicati solo in posizione verticale.

### 5.1.1 INSTALLAZIONE MODELLO CONOTTO "WALL"

1. Munirsi di idoneo tassello e/o gancio per l'installazione, scegliendolo in funzione della parete su cui verrà montato il camino;
2. Scegliere l'altezza desiderata per l'installazione del camino;
3. Assicurarsi che all'interno della parete prescelta non passino cavi elettrici o tubazioni per evitare danni ed eventuali pericoli;
4. Sulla parete tracciare un segno con una matita su cui verrà effettuato il foro per il fissaggio del tassello da muratura.
5. Forare con il trapano la parete in cui dovrà essere installato il biocamino, accertandosi di posizionare la punta del trapano in posizione perpendicolare alla parete esercitando pressione al fine di praticare il buco per l'inserimento del tassello. Il tassello dovrà essere compatibile a quello della punta da trapano usata.
6. Inserire il tassello nel foro e successivamente la vite. Questa deve essere avvitata con un cacciavite in modo tale che penetrando fa espandere il materiale del tassello e lo fa aderire alle parti del foro, fino ad eliminare interamente qualsiasi spazio interposto.
7. Il gancio ora è pronto per sostenere il peso del biocamino.



**FOCOTTO srl**

Via Pasquinelli, 7/A

60035 Jesi (ANCONA) – ITALY

tel. +39 0731 200882

fax. +39 0731 690584

e-mail: info@focotto.com

## **5.1.2 INSTALLAZIONE MODELLO CONOTTO "AIR"**

1. Munirsi di n. 4 tasselli idonei per il tasselli per il braccio in acciaio di sostegno del camino
2. Scegliere l'altezza desiderata per l'installazione del camino;
3. Assicurarsi che all'interno della parete prescelta non passino cavi elettrici o tubazioni per evitare danni ed eventuali pericoli;
4. Con una matita dei segni sulla parete in corrispondenza dei fori presenti sulla piastra del braccio su cui verrà inserito il camino.
5. Forare con il trapano la parete in corrispondenza dei segni fatti sulla parete, accertandosi di posizionare la punta del trapano in posizione perpendicolare alla parete esercitando pressione al fine di praticare i buchi per l'inserimento dei tasselli. I tasselli dovranno essere compatibile a quello della punta da trapano usata.
6. Inserire i tasselli nei fori e successivamente le viti utilizzando un cacciavite in modo tale che penetrando fanno espandere il materiale del tassello fino ad eliminare interamente qualsiasi spazio interposto.
7. Il braccio così ancorato alla parete è pronto per sostenere il peso del biocamino.
8. Inserire la giunzione a canotto posta nella parte inferiore del camino sopra al braccio, facendo attenzione al bloccaggio dello stesso.

## **5.2 INSTALLAZIONE E AVVERTENZE GENERALI**

- **Posizionare il biocamino su superfici verticali in grado di supportarne il peso e non soggette ad urti.**
- **Non posizionare il biocamino vicino a bordi per evitarne una caduta od un rovesciamento accidentali.**
- Prevedere intorno al biocamino uno spazio di almeno 1 metro.
- Non posizionare il biocamino in prossimità di materiali infiammabili.
- Posizionare il biocamino in luoghi aerati.
- Non usare in luoghi ermeticamente chiusi, in luoghi polverosi e dove la temperatura tende ad aumentare velocemente.
- Dopo aver tolto il biocamino dall'imballaggio, assicurarsi che non sia danneggiato. In caso contrario, rivolgersi al rivenditore o al servizio clienti prima di utilizzarlo in una qualsiasi forma.
- Fare attenzione a non far cadere il bioetanolo al di fuori del braciere.
- Asciugare sempre con un panno asciutto le parti al di fuori del braciere prima di accendere il biocamino.



**FOCOTTO srl**  
Via Pasquinelli, 7/A  
60035 Jesi (ANCONA) – ITALY  
tel. +39 0731 200882  
fax. +39 0731 690584  
e-mail: info@.focotto.com

## NOTA



FOCOTTO S.R.L. NON PUÒ ESSERE RITENUTA IN ALCUN CASO RESPONSABILE DI INCIDENTI O DANNI CONSEGUENTI ALL'USO INAPPROPRIATO DEL PRODOTTO, NONCHÈ DALL'INOSSERVANZA ANCHE PARZIALE DELLE NORME DI SICUREZZA E PROCEDURE DI INTERVENTO DESCRITTE NEL DOCUMENTO.

## 6. UTILIZZO

### Avvertenze:

- Fare attenzione a non spandere il bioetanolo durante la fase di ricarica del bruciatore.
- Asciugare sempre il bioetanolo spanto, prima di accendere il biocamino.
- NON usare il biocamino nei seminterrati se non possono essere areati.
- Non toccare il biocamino quando è acceso. Vi è un elevato rischio di ustione.
- Dopo lo spegnimento, attendere almeno 30 minuti prima di toccare il biocamino.
- Rimuovere tutti i materiali di imballaggio prima di utilizzare il prodotto.

Aprire l'imballaggio in cartone, facendo attenzione a non danneggiare il prodotto con oggetti come forbici e taglierini.

Verificare con cura che tutte le componenti del biocamino siano integre prima di utilizzarlo. Estrarre il bruciatore dall'imballaggio, assicurandosi di rimuovere ogni parte di esso. Inserire il bruciatore nell'apposita sede, assicurandosi che tale operazione venga correttamente eseguita.

Riempire il bruciatore con il bioetanolo, facendo attenzione a non superare la capienza massima.

Il bioetanolo che per errore dovesse cadere sul pavimento e/o in altre superfici, potrebbe lasciare delle macchie opache se non viene asciugato subito.

Allontanare la tanica del combustibile dopo il rifornimento del biocamino.

Accendere il bruciatore utilizzando un accendigas lungo tipo WP18.




**FOCOTTO srl**

Via Pasquinelli, 7/A  
60035 Jesi (ANCONA) – ITALY  
tel. +39 0731 200882  
fax. +39 0731 690584  
e-mail: info@.focotto.com

La fiamma inizialmente potrebbe risultare debole. Attendere 15 minuti di tempo affinché il bruciatore raggiunga la temperatura ottimale di funzionamento. A questo punto la fiamma si stabilizzerà alla sua normale altezza.

Nel caso in cui il biocamino non si accenda subito, ripetere la procedura di accensione.




**PERICOLO!**

Non usare benzine, carburante diesel, solventi o altri combustibili. Essi possono essere causa di esplosioni ed incendi.

**USARE ESCUSIVAMENTE BIOETANOLO**

Il Bioetanolo va conservato nel recipiente originale ben chiuso, con etichetta leggibile, in un ambiente pulito lontano da fiamme libere e fonti di calore, in luogo inaccessibile a bambini o persone con limitata capacità.


Si dovranno comunque rispettare tutte le indicazioni di sicurezza riportate nella scheda tecnica del combustibile.



**ATTENZIONE!**

Il combustibile bioetanolo se conservato a temperature troppo basse può risultare difficile da accendere

**NOTA**



FOCOTTO S.R.L. NON PUÒ ESSERE RITENUTA IN ALCUN CASO RESPONSABILE DI INCIDENTI O DANNI CONSEGUENTI ALL'USO INAPPROPRIATO DEL PRODOTTO, NONCHÈ DALL'INOSSERVANZA ANCHE PARZIALE DELLE NORME DI SICUREZZA E PROCEDURE DI INTERVENTO DESCRITTE NEL DOCUMENTO.



**FOCOTTO srl**  
Via Pasquinelli, 7/A  
60035 Jesi (ANCONA) – ITALY  
tel. +39 0731 200882  
fax. +39 0731 690584  
e-mail: info@.focotto.com

## 7. RICARICA DI BIOETANOLO

Dopo la prima ricarica ed ogni qualvolta ritenuto necessario, il bruciatore va ricaricato con dell'altro bioetanolo eseguendo le operazioni indicate nel paragrafo precedente. Prima di effettuare una ricarica è necessario che il bruciatore si sia completamente raffreddato (attendere almeno 30 minuti dopo lo spegnimento della fiamma).



### **PERICOLO!**

**NON RICARICARE MAI IL BRUCIATORE CON IL CAMINETTO ACCESO**

## 8. SPEGNIMENTO

Le modalità di spegnimento del biocaminetto sono due:

- Attendere che il bioetanolo contenuto nel bruciatore si esaurisca.
- Apporre l'apposito accessorio spegnifiamma sopra al bruciatore, coprendo completamente la fiamma. Attendere fino al completo spegnimento della fiamma.

### **NOTA**



FOCOTTO S.R.L. NON PUÒ ESSERE RITENUTA IN ALCUN CASO RESPONSABILE DI INCIDENTI O DANNI CONSEGUENTI ALL'USO INAPPROPRIATO DEL PRODOTTO, NONCHÈ DALL'INOSSERVANZA ANCHE PARZIALE DELLE NORME DI SICUREZZA E PROCEDURE DI INTERVENTO DESCRITTE NEL DOCUMENTO.



**FOCOTTO srl**  
Via Pasquinelli, 7/A  
60035 Jesi (ANCONA) – ITALY  
tel. +39 0731 200882  
fax. +39 0731 690584  
e-mail: info@.focotto.com

## 9. PROBLEMI E CAUSE

### **Il biocamino non si accende:**

- Verificare che l'accendino funzioni correttamente e che la fiamma tocchi il bioetanolo.
- Verificare il livello di bioetanolo contenuto nel bruciatore.
- Combustibile non idoneo.

### **Fuoriesce fumo:**

- Combustibile non idoneo o presenza di materiale infiammabile estraneo nel bruciatore o all'interno del biocamino. Spegnerne subito il biocamino e contattare il rivenditore o il servizio di assistenza.

### **La fiamma si spegne:**

- Bioetanolo insufficiente, attendere che il biocamino si raffreddi e procedere a riempire di bioetanolo al corretto livello.

### **La fiamma si propaga al di fuori del serbatoio:**

- Riempimento eccessivo del serbatoio.
- Il biocamino ha subito un urto ed il bioetanolo è fuoriuscito, spegnere il biocamino con l'apposito accessorio, far esaurire le fiamme residue. Attendere che il biocamino si raffreddi, pulire eventuali tracce di bioetanolo residue fuoriuscite.
- danneggiamento del serbatoio.

## 10. PULIZIA

Il caminetto può essere utilizzato numerose volte, purché pulito e conservato correttamente. Pulire periodicamente la scocca esterna del biocamino per eliminare polvere ed altra sporcizia, con un panno asciutto od inumidito con acqua ed un detergente neutro. L'operazione deve essere eseguita con il biocamino spento e freddo (attendere un tempo di almeno 30 minuti dopo lo spegnimento del biocamino).

### **ATTENZIONE:**

- Per la pulizia non utilizzare solventi o detersivi di alcun tipo.
- Non utilizzare spugne abrasive che potrebbero rovinare il biocamino.



**FOCOTTO srl**

Via Pasquinelli, 7/A

60035 Jesi (ANCONA) – ITALY

tel. +39 0731 200882

fax. +39 0731 690584

e-mail: info@.focotto.com

A fine stagione, quando si prevede lo stoccaggio del prodotto per un lungo periodo, lasciare bruciare tutto il combustibile in esso contenuto. Dopo lo spegnimento attendere almeno 30 minuti affinché il biocamino si raffreddi, estrarre il bruciatore e pulirlo con un panno umido. Dopo aver eseguito l'operazione, riposizionare il bruciatore al suo posto.

## NOTA



FOCOTTO S.R.L. NON PUÒ ESSERE RITENUTA IN ALCUN CASO RESPONSABILE DI INCIDENTI O DANNI CONSEGUENTI ALL'USO INAPPROPRIATO DEL PRODOTTO, NONCHÉ DALL'INOSSERVANZA ANCHE PARZIALE DELLE NORME DI SICUREZZA E PROCEDURE DI INTERVENTO DESCRITTE NEL DOCUMENTO.

## 11. CONSERVAZIONE

Conservare il prodotto prima dell'utilizzo, in un luogo asciutto e pulito, lontano da fonti di calore ed agenti atmosferici. Si consiglia di coprirlo con un panno.

## 12. SMALTIMENTO

L'involucro di imballaggio che avvolge il biocamino, dopo essere stato tolto, deve essere eliminato nei rifiuti differenziati, secondo le normative vigenti.

Il biocamino deve essere smaltito in condizioni di non poter essere più utilizzato per gli scopi per cui a suo tempo era stato immesso sul mercato. Fare riferimento alle norme locali vigenti in materia di smaltimento dei rifiuti in metallo, pietra e legno. Non disperdere in alcun modo né gli involucri né il prodotto nell'ambiente.



**FOCOTTO srl**  
Via Pasquinelli, 7/A  
60035 Jesi (ANCONA) – ITALY  
tel. +39 0731 200882  
fax. +39 0731 690584  
e-mail: info@focotto.com

### 13. DATI DEL RESPONSABILE DELL'IMMISSIONE SUL MERCATO

<b>Nome ditta:</b>	FOCOTTO S.r.l.
<b>Sede ditta:</b>	vía Pasquinelli, 7/A, 60035 Jesi (AN)
<b>P.IVA:</b>	02686370426
<b>Fax</b>	+39 0731 200882
<b>E_mail:</b>	info@focotto.com
<b>Sito</b>	www.focotto.com

### 14. GARANZIA

Le norme di garanzia, elencate integralmente nel contratto d'acquisto, hanno valore soltanto se il prodotto è impiegato nelle condizioni d'uso previste.

La garanzia non si estende ai danni causati da imperizia o negligenza nell'uso del prodotto, o da cattiva conservazione.

**I prodotti da noi venduti sono coperti da garanzia per quanto riguarda le seguenti condizioni:**

- 1 La garanzia è valida per un periodo di 12 o 24 mesi a seconda della tipologia di acquirente (giuridico o privato).*
- 2 La Ditta produttrice si assume l'impegno di sostituire a propria discrezione i prodotti di errata fabbricazione, solo dopo un accurato controllo e riscontro di cattiva costruzione.*
- 3 Sono sempre a carico del compratore le spese di trasporto e/o spedizione in caso di errato utilizzo della garanzia.*
- 4 Durante il periodo di garanzia i prodotti sostituiti diventano di proprietà del produttore.*
- 5 Di questa garanzia può beneficiare solamente l'acquirente originale che abbia rispettato le indicazioni di normale utilizzo, pulizia e conservazione contenute nel manuale. La nostra responsabilità sulla garanzia scade nel momento in cui: il proprietario originale ceda la proprietà del prodotto, oppure siano state apportate modifiche allo stesso.*
- 6 La garanzia non comprende danni derivati da un'eccessiva sollecitazione come ad esempio l'utilizzo del prodotto dopo la constatazione di un'anomalia, dall'utilizzo di metodi d'esercizio non adeguati nonché dalla mancata osservazione delle istruzioni d'uso.*
- 7 Il produttore non si assume alcuna responsabilità per eventuali difficoltà che dovessero sorgere nella rivendita o nell'utilizzo all'estero dovuto alle disposizioni in vigore nel Paese in cui il prodotto è stato*



**FOCOTTO srl**  
Via Pasquinelli, 7/A  
60035 Jesi (ANCONA) – ITALY  
tel. +39 0731 200882  
fax. +39 0731 690584  
e-mail: info@.focotto.com

*venduto.*

- 8** *Il prodotto o parte di quello difettoso deve essere consegnato alla Ditta produttrice per la sostituzione; in caso contrario la parte sostituita sarà addebitata all'acquirente.*

**Avviso:** *qualora si ritenesse necessario l'utilizzo della garanzia, Vi preghiamo di indicare i seguenti dati:*

- 1** *Tipologia*
- 2** *Data di acquisto (presentazione del documento d'acquisto)*
- 3** *Descrizione dettagliata del problema*

## **NOTA**



IL MANCATO RISPETTO DELLE MODALITA' DI USO DEL  
PRODOTTO DESCRITTI NELLA PRESENTE DOCUMENTAZIONE  
COMPORTE IL DECADIMENTI DEI TERMINI DI GARANZIA



**FOCOTTO srl**

Via Pasquinelli, 7/A  
60035 Jesi (ANCONA) – ITALY  
tel. +39 0731 200882  
fax. +39 0731 690584  
e-mail: [info@focotto.com](mailto:info@focotto.com)

**NOTE:**



**FOCOTTO srl**

Via Pasquinelli, 7/A  
60035 Jesi (ANCONA) – ITALY  
tel. +39 0731 200882  
fax. +39 0731 690584  
e-mail: [info@focotto.com](mailto:info@focotto.com)